

CIUDAD REAL



Nuestra **HISTORIA**

Patrimonio, museos, historia, el Quijote en cada uno de sus rincones, bodegas, lagunas volcánicas, parajes naturales, personajes ilustres, curiosidades y continuas actividades culturales y festivas son parte de los atractivos básicos de Ciudad Real.

Todo esto añadido al placer de disfrutar de una rica gastronomía, nuestras sabrosas tapas y unos servicios turísticos de alta calidad, que hacen más agradable la estancia en nuestra ciudad.



Don Quijote

A pesar de que nuestros orígenes se encuentran en el Cerro Alarcos, el núcleo primigenio de Ciudad Real fue la antigua aldea de Pozuelo Seco de Don Gil. A partir de 1255, Alfonso X funda Villa Real en esta aldea, con el fin de contrarrestar el poder de las Órdenes Militares, sobretodo la Orden de Calatrava. La fundación de la ciudad dio lugar a un recinto amurallado con 130 torreones y 7 puertas, que se abrían en los caminos hacia las principales poblaciones.

La vida en la villa se distribuyó en tres barrios alrededor de las Iglesias principales: la Iglesia de Santa María (actual Catedral) que dominaba en la “morería”, la Iglesia de San Pedro en el barrio cristiano, y por último la Iglesia de Santiago, en el barrio judío.

En 1420 Juan II le otorgaría la categoría de “Ciudad”, junto con el título de “Muy Noble y Muy Leal”, pasando a llamarse Ciudad Real. Años después, los Reyes Católicos establecerían el Tribunal de la Santa Inquisición (1483) y la Real Chancillería (1494). El traslado de estos organismos a otras ciudades, y la expulsión de los judíos y más tarde de los moriscos, produjo el declive de la ciudad hasta la llegada del ferrocarril en la década de 1860, momento en el que la ciudad comenzó a recuperar parte de su importancia pasada.



Rey Chico

Panorámica de la Plaza Mayor



Orígenes históricos de **NUESTRA CIUDAD**

De Oppidum Ibérico a Fortaleza Medieval: **Alarcos**

A unos 8km de Ciudad Real, junto al río Guadiana, se encuentra el **37. Parque Arqueológico de Alarcos** con restos desde la Edad del Bronce hasta la Edad Media. Destacan sus épocas ibérica y medieval, esta última sobre todo por la Batalla de Alarcos (18 de julio 1195) en la que las tropas cristianas capitaneadas por Alfonso VIII fueron derrotadas por los ejércitos almohades de Yusuf II.



Fachada principal de la Ermita

Detalle del Rosetón de la Ermita



Yacimiento de Alarcos

A finales del s. VI a.C. la cultura ibérica oretana está plenamente consolidada en Alarcos convirtiéndose en un oppidum de gran importancia. Asimismo, fue extendiéndose el denominado “barrio ibérico”, donde las excavaciones han evidenciado la generalización de la cerámica a torno y de la metalurgia del hierro, y el aumento de la población. Asimismo, los últimos hallazgos han puesto al descubierto el entramado urbano de la ciudad ibera.

De época posterior es el castillo y la ciudad medieval (22 ha. intramuros). El castillo medieval de Alarcos, de planta rectangular, con nueve torres defensivas, empezó a construirse a finales del s. XII, sin llegar a ser terminado debido a la Batalla de Alarcos. Los últimos descubrimientos han constatado los restos de un barrio de traza islámica, edificado durante los 17 años de ocupación almohade.

Se puede visitar el yacimiento, restos del castillo medieval y la ermita de estilo gótico.

El rey Alfonso X ordenó en 1255 la fundación de Villa Real definiendo su trazado urbano y mandando construir una muralla de forma ovalada, básicamente levantada en tapial excepto sus 130 torreones de piedra, e inicialmente con siete puertas aunque llegó a tener ocho (Toledo, Calatrava, La Mata, Granada, Ciruela, Alarcos, Santa María y del Carmen).

De todas éstas la única que se conserva en la actualidad es la **2.) Puerta de Toledo**, mandada erigir en el Camino Real de Toledo a Sevilla y situada al norte de la ciudad. El recinto amurallado se levantó entre finales del siglo XIII y comienzos del siglo XIV. La construcción de la Puerta de Toledo se concluyó en 1328 lo que se atestiguó mediante una inscripción hallada en la misma.

De inspiración hispanomusulmana, sustentada por dos torreones a cada lado, posee seis arcos: los exteriores ojivales sobre medias columnas adosadas, los intermedios de herradura y los interiores apuntados.

En el interior dos tramos con bóveda de arista separados por el espacio dedicado al rastrillo. En extramuros, sobre el arco ojival, un escudo con las armas castellanas -castillos y leones.



Detalle de la Puerta de Toledo

Una ciudad bien PROTEGIDA



Puerta de Toledo

Fue declarada Monumento Nacional en 1915 y ha sido objeto de varias intervenciones a lo largo de la historia debido a habituales problemas de humedad, ambientales y patologías de la piedra. La última rehabilitación se ha concluido en 2013, con importantes hallazgos, como los cuatro bustos esculpidos en las dos claves de las bóvedas aquitanas que se encuentran sobre el paso por el interior de la Puerta y que pertenecen al momento de su construcción original, ayudando así a su datación. En Marzo del 2015, aprovechando la conmemoración del centenario de su declaración como Monumento Nacional se realizó la presentación oficial del monumento tras su periodo de rehabilitación.

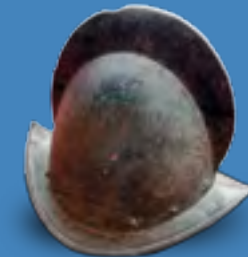


Paseando por uno de los jardines más céntricos y conocidos de la ciudad nos encontramos con la puerta del **26a.) Torreón del Alcázar**, mandado construir por Alfonso X. Se ubicaba en la parte más alta y despejada de edificios, para poder vigilar los posibles ataques a la ciudad. Sirvió de residencia en ocasiones a los Reyes Católicos. Actualmente solo se conserva una puerta de arco apuntado, en la que podemos observar sillares con la marca de los canteros, así como las armas de Castilla y León.

En la ronda de la ciudad y ubicada donde se hallaría una de las 8 puertas de la muralla de Villa Real, se encuentra la **7.) Puerta de Santa María**, perteneciente al antiguo Convento de Nuestra Señora de Altagracia, derruido en los años 70.

PERSONAJES ILUSTRES

DIEGO DE MAZARIEGOS



Capitán en la conquista de Méjico, compañero de Hernán Cortés. Conquistador de la zona de Chiapas, misión complicada por la complejidad física de la zona. En esta misma región mejicana fundó una población a la que dio el nombre de Ciudad Real, en memoria de su ciudad natal y que cuatro siglos después cambiaría su nombre por el de "San Cristóbal de las Casas", homenajeando a Fray Bartolomé de Las Casas, protector de indígenas de esta zona del país.

El capitán Manzariegos prestó excelentes servicios a la tropa, no sólo como oficial valeroso en los combates, sino también proporcionando víveres. Sufrió hambre en la selva de Vera- Paz, y finalmente volvió a la capital, con Hernán Cortés, quien siempre le mantuvo en gran estima por su valor, serenidad, y lealtad. Debó morir a una edad bastante avanzada, a finales el siglo XVI.

1195 El 18 de julio tiene lugar la **Batalla de Alarcos** entre cristianos y almohades.

1255 El Rey Alfonso X El Sabio funda **Villa Real** en una aldea conocida hasta entonces como Pozuelo Seco de Don Gil.

1302 Se une **Villa Real a la Santa Hermandad**, creada en 1300 por Toledo y Talavera de la Reina.

1420 Como premio a su apoyo en la Guerra Civil dinástica contra las Órdenes Militares, **Juan II otorga a Villa Real el rango de "Ciudad"** y un escudo con la leyenda "Muy noble, muy leal", pasando a llamarse **Ciudad Real**.

1451 Nace en Ciudad Real **Hernán Pérez del Pulgar** "el de las Hazañas".

1483 Los **Reyes Católicos** establecieron en Ciudad Real el **Tribunal de la Inquisición**.

1494 Creación por parte de los Reyes Católicos de la **Real Chancillería de Ciudad Real**.

1531 Muere Hernán Pérez del Pulgar, ilustre figura de la ciudad.

1691 Ciudad Real es nombrada **capital de La Mancha**, año de creación de esta comarca.

1809

Tiene lugar la **Batalla de Ciudad Real contra las tropas de Napoleón** en los puentes del Guadiana. La ciudad es tomada por las tropas napoleónicas hacia 1813.

1833

Se crea la **Provincia de Ciudad Real**, y la ciudad se convirtió en su **capital**, por decreto del ministro Javier de Burgos.

1861

Inauguración de la línea de ferrocarril Ciudad Real-Almagro, secándose por este motivo las lagunas de Las Terreras, focos de infección y de epidemias, especialmente infantiles.

1866

Isabel II visita Ciudad Real. Al mismo tiempo se inaugura el nuevo Ayuntamiento de Ciudad Real de Sebastián Rebollar.

1875

Por Bula del papa Pío IX, la hasta ese momento Iglesia Parroquial de Santa María, pasó a ser la **Santa Iglesia Basílica Prioral de Santa María del Prado** de Ciudad Real y por tanto a tener el **cargo de Obispo del Priorato de las Órdenes Militares**.

1887

Se crea el **Gran Casino**.

Conoce nuestra ARQUITECTURA RELIGIOSA

LAS TRES IGLESIAS GÓTICAS

18.) S.I.P.B. Catedral de Santa María del Prado (s. XV). Su construcción se realizó sobre los restos de la antigua Iglesia de Santa María (s. XIII), siendo ésta núcleo de la morería de la antigua Villa Real. Pueden observarse vestigios de esta época en la fachada de Poniente: la ventana ojival del primitivo templo con triple arco y el espléndido rosetón lobulado. El interior es de una única nave y destaca el retablo de Ntra. Sra. del Prado (s. XVII), realizado en madera, obra de Giraldo de Merlo.

24.) Iglesia de San Pedro (s. XIV). Con tres capillas en su interior, destaca la de los Coca con retablo y sepulcro realizados en alabastro; y la capilla de Jesús Nazareno, con arquitectura y rejas renacentistas. En sus orígenes guardaba la circunscripción del antiguo barrio cristiano.

9.) Iglesia de Santiago (s. XIII). Destaca la techumbre mudéjar de sus tres naves y, en el ábside del altar mayor, el dragón apocalíptico de las siete cabezas en azul y rojo. Era el antiguo núcleo del barrio judío de la capital.



Capilla de los Coca. Iglesia de San Pedro.



Ábside Iglesia de Santiago.



Detalle interior Iglesia de la Merced.

¿SABÍAS QUÉ ...?

Las órdenes militares españolas son: Santiago, Alcántara, Montesa, y Calatrava.

En 1875 la Iglesia parroquial de Ciudad Real pasa a ser la Santa Iglesia Basílica Prioral de Santa María del Prado, Priorato de las Órdenes Militares. Por esto en el paseo que la antecede, así como en su fachada, en el retablo y en las claves de las bóvedas que recorren su nave, aparece la cruz-símbolo de cada una de ellas. Actualmente estas órdenes están conformadas por unos 250 miembros aproximadamente. Las Órdenes Militares están invitadas a participar del Corpus Christi cada año, para lo cual los secretarios de cada Orden designan a unos caballeros que los representen, y que son los encargados de llevar el Manto capitular y forman capítulo en el Coro de la Catedral.

OTROS TEMPLOS CIUDADREALEÑOS

12a.) La Iglesia de La Merced (s. XVIII). Su fachada, presidida por la Virgen de la Inmaculada, aparece con los escudos de la Orden Mercedaria y la familia fundadora del convento (la familia Lozano). Destacan sus impresionantes frescos barrocos en el interior.

5.) Iglesia de los Remedios.

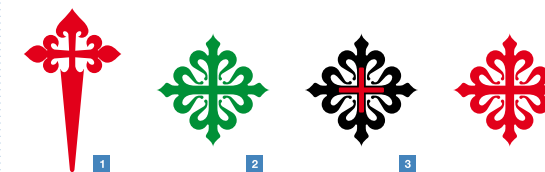
8a.) Convento de las Carmelitas Descalzas.

10.) Convento de las Concepcionistas.



Catedral

Órdenes Militares Españolas



1. Cruz de Santiago | 2. Cruz de Alcántara
3. Cruz de Montesa | 4. Cruz de Calatrava

Antiguo Gran Casino



EDIFICIOS ANTERIORES AL SIGLO XX

16.) Antiguo Gran Casino: Fue inaugurado en 1887, siendo construido por Sebastián Rebollar. Edificio de estilo clasicista. En su interior destacan las lámparas estilo Art Decó y el mobiliario con decoración vegetal.

Visita nuestra
ARQUITECTURA CIVIL

22c.) Casa del Arco: Casa confiscada en 1484 por Isabel la Católica al judío Alvar Díaz, situando en ella la primera casa consistorial de Ciudad Real, la cual estuvo vigente hasta 1865.

3.) Real Casa de la Misericordia: Fue mandada construir por el Cardenal Lorenzana en el siglo XVIII, bajo el mandato de Carlos III. Fue un antiguo hospicio que acogió a pobres y enfermos de la ciudad. Actualmente se encuentra la sede del Rectorado de la UCLM, contemplándose en su interior una de las puertas de la antigua judería.

11.) Palacio de la Diputación Provincial de Ciudad Real: Fue terminado en 1893, también construido por Sebastián Rebollar. Destaca la cúpula decorada por Ángel Andrade y Samuel Luna, que cubre la escalera. También destaca el mural "Vida, Trabajo y Cultura de la Provincia" realizado por el ciudadrealense Manuel López-Villaseñor en el Salón de Plenos.

¿SABÍAS QUÉ ...?

La Plaza Mayor aún conserva en su parte oeste la antigua "Posada del Sol", edificio del s. XVIII que fue Posada y Casa de Postas. La Plaza Mayor albergó múltiples actividades a lo largo de su historia: alcaicería, rollo y picota, sede inquisitorial, mercado, coso taurino, ruedo escénico o enclave litúrgico.

Ciudad Real ha tenido tres ayuntamientos: el primero, sobre la casa de Alvar Diéz, actual arco que alberga el carrilón de la ciudad. El segundo, de Cirilo Vara y Soria en el s. XIX, conformando una plaza cerrada con arcos en las esquinas, de estilo clásico como el resto de la plaza, pero con un deterioro que llevó a su derrumbe y sustitución, y dejando como único recuerdo la campana situada tras el actual ayuntamiento. El actual de 1976, realizado por Fernando Higuera en un estilo neogótico que nos recuerda a los países nórdicos, donde esta arquitectura tiene un sentido funcional del que carece en Ciudad Real. Se intentó dar homogeneidad a la plaza, por eso algunos edificios de la misma imitan el estilo del ayuntamiento.



Palacio de la Diputación de Ciudad Real

PERSONAJES ILUSTRES

ÁNGEL ANDRADE

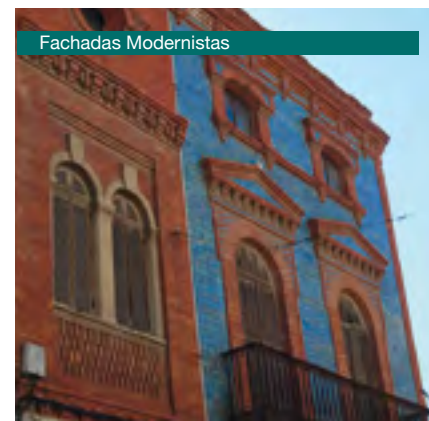


Pintor manchego nacido en Ciudad Real 1866. Descubridor de Antonio López al que encauzó y orientó hacia Bellas Artes. Parte de sus estudios fueron realizados en la Academia de Bellas Artes de San Fernando donde estuvo becado por la Diputación de Ciudad Real. En sus últimos años redujo el formato de sus obras, a pequeñas tabillas que debieron influir en López Torres, el cual siempre sintió admiración por Andrade.

Su obra permanece casi en su totalidad en colecciones privadas, en el Museo de Ciudad Real y en el Palacio de la Diputación, donde podemos admirar sus pinturas murales en las estancias más representativas, encargándose además de la supervisión de la decoración de dicho palacio.

Parte muy importante de su obra la componen sus paisajes, inmersos dentro de lo que conocemos como "impresionismo español".

Fachadas Modernistas



Carillón Plaza Mayor de Ciudad Real

EDIFICIOS DEL SIGLO XX

23.) Palacio de Medrano: Palacio renacentista de principios del siglo XX. Actualmente sede de la Delegación de la Junta de Comunidades de Castilla-La Mancha.

22a.) Ayuntamiento de Ciudad Real: De estilo neogótico, construido en 1976 por el arquitecto Fernando Higuera. Tiene influencias nórdicas.

6.) Seminario de Ciudad Real: Imponente edificio del siglo XX

25.) Casa del Conde de la Cañada: Casa reconstruida en el siglo XX, situada sobre una de

las puertas de la Judería de Ciudad Real, tiene un balcón acristalado de estilo colonial y una portada blasonada.

21.) Fachadas Modernistas

29a.) Casa de la Radio

27a.) Antiguo Banco de España

8b.) Casa Solariega de la Plaza del Carmen: Data de la primera mitad del siglo XX

4.) Plaza de Toros: Inaugurada en 1843

1905 Alfonso XIII se ordena como Gran Maestro de las Órdenes Militares en la Iglesia de Santa María.

1915 La Puerta Toledo es declarada Bien de Interés Cultural, y ese mismo año Monumento Nacional.

1931 La S.I.B.P. de Santa María del Prado pasó a ser Bien de Interés Cultural.

1936 - 1939 Guerra Civil, Ciudad Real permaneció en el bando Republicano, cambiándole el nombre a "Ciudad Libre de la Mancha".

1974 La Iglesia de San Pedro fue declarada Bien de Interés Cultural.

1976 Ayuntamiento de Ciudad Real de estilo Neogótico, de influencia nórdica, del arquitecto Fernando Higuera.

1980 Santa Iglesia Basílica Prioral de Santa María del Prado de Ciudad Real pasó a ser Catedral.

1982 La Iglesia de Santiago, declarada Monumento Nacional.

1985 Se funda la Universidad de Castilla-La Mancha, cuyo Rectorado se encuentra en Ciudad Real.

1992 Inauguración del AVE con su primera parada en Ciudad Real.

Aprende en

NUESTROS MUSEOS

19.) Museo Municipal Manuel López-Villaseñor: Este palacete del siglo XV es la casa más antigua que se conserva de la ciudad, siendo el lugar donde nació Hernán Pérez del Pulgar. Alberga la obra del pintor local Manuel López-Villaseñor, uno de los máximos exponentes de la pintura española de la segunda mitad del siglo XX. En el museo se muestran las diferentes etapas de su evolución que aparecen expuestas en las dos plantas del edificio. También el museo acoge exposiciones temporales y diversas actividades culturales.

14.) Antiguo Convento de la Merced: Se comienza a construir a inicios del siglo XVII gracias a la aportación de 1000 ducados a la muerte de Don Andrés Lozano, capitán de las colonias americanas. Perteneció a la Orden de los Mercedarios Descalzos y actualmente alberga el Museo de Bellas Artes de Ciudad Real, con obras que van desde el siglo XVI hasta la actualidad

15.) Museo Diocesano: Edificio del siglo XIX que contiene un museo dedicado al arte religioso de la provincia, albergando obras fechadas desde el siglo XIII hasta el siglo XX. Destacan en el patio central los grupos escultóricos del Resucitado de García Donaire, y La Santa Cena de Faustino Sanz, ambos realizados en madera, que forman parte de los 34 pasos de Semana Santa, declarada de Interés Turístico Nacional.

31a.) Museo del Quijote y Biblioteca Cervantina: Centrado en la mundialmente famosa obra de Miguel de Cervantes "Don Quijote de la Mancha". Combina la exposición de obras de arte sobre la novela con montajes multimedia. Posee también una Biblioteca Cervantina para investigadores.

13.) Casa Museo de Elisa Cendrero: (Cerrado por reforma).



Detalle la Última Cena. Museo Diocesano



Cervantes

PERSONAJES ILUSTRES

HERNÁN PÉREZ DEL PULGAR

Nació en 1451 en la casa que actualmente es el museo Manuel López-Villaseñor. Su arrojo y valentía durante la guerra de conquista del Reino de Granada le valen los títulos de Gentilhombre y Continuo de la Casa Real en 1481. Durante esta década consigue importantes éxitos militares.

En 1490 entra en la ciudad de Granada (aún bajo mando nazarí) y llega hasta su principal mezquita, en cuya puerta clava un escrito donde recoge la intención de recuperar el templo en honor a la Virgen. Este hecho le vale ser enterrado en la futura catedral de Granada junto a los RRCC, hecho que no se volvió a repetir en la historia.

Los últimos años de su vida transcurrieron de manera tranquila, dedicado a la agricultura y recordando su ajetreada historia, de la que tan orgulloso se sentía. Fijó su residencia en Granada y allí murió el 11 de agosto de 1531

Museo de Ciudad Real



17.) Museo de Ciudad Real: Inaugurado en 1982, alberga en sus 2 plantas una interesante colección de Arqueología y Paleontología proveniente de los distintos yacimientos existentes en la provincia. En la planta inferior se encuentran numerosos objetos arqueológicos y recreaciones desde el Paleolítico Inferior hasta la época medieval. En la planta superior se encuentra el principal atractivo del museo, el Anancus Arvernensis (Mamut) o el Stephanorhinus etruscus (Rinoceronte) más antiguo de Europa.

RUTA DE LAS ESCULTURAS: UN MUSEO AL AIRE LIBRE

Comenzamos la ruta por el Parque de Gasset en un lugar emblemático, **32e.) La Cruz de los Casados** (1929). En el recorrido nos encontraremos el **32d.) Monumento a Gasset** (Pinazo Martínez, 1932), **32c.) La Primavera** (López Salazar, 1925), el **32b.) Monumento a José María de la Fuente** (García Coronado, 1934), **32a.) Monumento a José Cruz Prado** (1941). Finalmente **31b.) Don Quijote, Rocinante, Sancho Panza y su burro Rucio** (Mayoral, 1999) nos invitan a recorrer la ciudad.

Si continuamos por la Ronda de Ciruela podemos contemplar una llamativa escultura, el **33.) Quijote Azteca** (Silva, 1997).

Dentro de la ronda nos encontramos con los **30.) Relieves de la Fuente de la Plaza de la Provincia** (arquitecto Bendito y relieves de García Donaire, 1962)

En la calle Alarcos nos encontramos **29b) Pirámide homenaje a Alarcos**.

Desde la Plaza del Pilar **27b.) Don Quijote** (García Donaire, 1967) divisa la ciudad, junto al **28c.) Monumento a Cervantes** (García Coronado, 1927).

28a) Monumento al Pozuelo de Don Gil (López Arza, 2000). En la plaza Cervantes **28 b) Homenaje a la mujer manchega** (Jesús Ruiz de la Hermosa).

Ya en la Plaza Mayor, preside la ciudad **22b.) Alfonso X el Sabio** (García Donaire, 1976). En la Casa del Arco, podemos disfrutar del curioso **22c.) Reloj Carillón** (Cándido Valverde, 2005). Y a la espalda del ayuntamiento la escultura de **22d) Dulcinea** (López-Arza, 2015).

En los Jardines del Prado, hallamos el **20a.) Homenaje a la Pandorga** (López Arza, 1999) y el monumento a **20b.) Javier Segovia** (Céspedes, 1998).

Si nos dirigimos hacia la periferia, cabe destacar las esculturas de **34.) Rayo** (Silva, 2007) junto al Conservatorio de Música; **26b.) Juan II** (Blanco, 2007) en los Jardines del Torreón; **12b.) Penitente** (Kiriko, 2006) delante de la Iglesia de la Merced **4) Homenaje a Reina Rincón** (López Arza, 2006) junto a la Plaza de Toros; el **1.) Monumento a las Víctimas del Terrorismo** (Velado, 2007) en el Parque de Atocha; **36) Reina Isabel la Católica** (Guerra del Moral, 2009) y **35.) Hernán Pérez del Pulgar** (Guerra del Moral, 2010) en la Avenida de los Reyes Católicos.

¿SABÍAS QUÉ ...?

Que los relieves que se encuentran en la escultura a Cervantes son los mismos que aparecen en el friso del Teatro Municipal Quijano. En ambos quedan representadas las siguientes escenas: la Batalla de Lepanto en uno de sus lados y en los otros tres escenas de la obra del Quijote: El entierro del pastor Crisóstomo, Don Quijote en la Jaula y Don Quijote en la venta.

Horarios de visita a **LAS IGLESIAS**

ENTRADA GRATUITA

CATEDRAL DE CIUDAD REAL	
Laborables	11,00 a 13,00 hora y de 18,00 a 20,00 horas
Festivos	11,00 a 11,45 horas y de 18,00 a 20,00 horas (invierno). A partir de las 19,00 horas en verano.

IGLESIA DE SAN PEDRO					
Abril – septiembre		Octubre - marzo			
Laborables	Mañanas	11,15 a 12,00 horas (de julio a septiembre cerrado)	Laborables	Mañanas	11,15 a 12,00 horas
	Tardes	20,00 a 20,30 horas	Laborables	Tardes	19,30 a 20,00 horas
Sábados	Mañanas	11,15 a 12,00 horas (julio y agosto cerrado)	Sábados	Mañanas	11,15 a 12,00 horas
	Tardes	19,00 a 19,30 horas	Sábados	Tardes	18,30 a 19,00 / 19,30 a 20,00
Domingos y Festivos	Mañanas	Abierto toda la mañana para el servicio de culto	Domingos y Festivos	Mañanas	Abierto toda la mañana para el servicio de culto
	Tardes	20,00 a 20,30 horas	Domingos y Festivos	Tardes	19,30 a 20,00 horas

IGLESIA DE SANTIAGO					
Abril – septiembre		Octubre - marzo			
Laborables	Mañanas	12,00 a 12,30 horas (julio y agosto cerrado)	Laborables	Mañanas	12,00 a 12,30 horas
	Tardes	19,00 a 19,30 horas	Laborables	Tardes	19,00 a 19,30 horas
Sábados	Mañanas	Cerrado	Sábados	Mañanas	Cerrado
	Tardes	19,00 a 19,30 / 20,00 a 20,30	Sábados	Tardes	18,00 a 18,30 / 19,00 a 19,30
Domingos y Festivos	Mañanas	Abierto para culto a partir de las 11,30 horas	Domingos y Festivos	Mañanas	Abierto para culto a partir de las 11,30
	Tardes	19,00 a 19,30 horas	Domingos y Festivos	Tardes	19,00 a 19,30

VERANO (Hasta el 20 de agosto): De lunes a sábado: 11,30 a 13,30 horas / 19,30 a 21,00 horas. Domingos mañana de 9,00 a 13,00 horas

IGLESIA DEL CARMEN (C/ Carmen)

Horario de misas de lunes a domingo a las 8:30

Horarios de visita a **LAS IGLESIAS**

ENTRADA GRATUITA

IGLESIA DE LA MERCED					
Abril – septiembre			Octubre - marzo		
Laborables	Mañanas	10,30 a 11,00 horas	Laborables	Mañanas	11,00 a 11,30 horas
	Tardes	18,30 a 20,00 horas		Tardes	18,00 a 19,00 horas
Sábados	Mañanas	10,30 a 11,00 horas	Sábados	Mañanas	11,00 a 11,30 horas
	Tardes	18,30 a 20,00 horas		Tardes	18,00 a 19,00
Domingos y Festivos	Mañanas	Abierto para culto a partir de las 11.00 horas	Domingos y Festivos	Mañanas	Abierto para culto a partir de las 11.00 horas
	Tardes	18,30 a 20,00 horas		Tardes	18,00 a 19,00 horas

Horarios de visita a **LOS MUSEOS**

Antiguo Convento de la Merced: Plazuela de los Mercedarios. Telf: 926 25 43 37 / 34. Bellas Artes.

Tarifas aplicadas al Museo de Ciudad Real.

Museo de Ciudad Real: C/ Prado, 4. Telf 926 22 68 96. Arqueología y paleontología.

HORARIO A AMBOS MUSEOS	
De martes a sábado y festivos	De 10,00 a 14,00 horas y 17,00 a 20,00 horas Domingos: 10.00 a 14,00 horas
Cerrado: lunes y tardes de domingos	
Durante los meses de verano (julio y agosto) abierto sólo por la mañana (9,00 a 14,00 horas)	
TARIFAS:	
General: 3€ / Reducida: 1,5€ (carnet joven, familia numerosa especial, grupos de más de 10 p. cita previa) Tarifa Gratuita: menores de 18 años, personas con discapacidad, desempleados, miembros de FEAM, ICOM, ANABAD, AAM, Guías profesionales, Docentes en el ejercicio de su profesión, Grupos escolares con actividades didácticas previa concertación de cita.	
DÍAS DE ENTRADA GRATUITA: Miércoles de 10 a 14 y de 17 a 20h. Sábados de 17 a 20 h. Domingos de 10 a 14h. Día Internacional de los Museos: 18 mayo.	

Museo Diocesano: C/ Caballeros, 5. Telf 926 25 02 50. Arte religioso de la provincia. Entrada Gratuita.

De martes a viernes: 11,00 a 14,00 horas	Sábados: 10,00 a 12,00 horas	Agosto cerrado.
---	------------------------------	-----------------

HORARIOS DEL PARQUE ARQUEOLÓGICO DE ALCARCOS

Como llegar:

* A 8km de Ciudad Real por la N-430, dirección Piedrabuen.

* Por la A-41 tomando la salida a Poblete, atravesando el núcleo urbano, se encuentra a unos 4km, a partir del cruce donde se halla indicado

Teléfono contacto: 926 255 200
Tarifa: 0 €* consultar

Lugares de visita:

Alarcos: Oppidum ibérico, ciudad medieval y escenario de la batalla de Alarcos. Visitas guiadas al yacimiento, Centro de Interpretación y sala de audiovisuales.

INVIERNO

Miércoles, Jueves y Domingo	10 a 14 h.
-----------------------------	------------

Viernes y Sábado	10 a 14 h. / 16 a 18 h.
------------------	-------------------------

VERANO

Miércoles, Jueves y Domingo	10 a 14 h.
-----------------------------	------------

Viernes y Sábado	10 a 14 h. / 18 a 20 h.
------------------	-------------------------

* **Ermita de Alarcos (gratuito).** Abierta.
Horario invierno: de martes a domingo de 10.00 a 14.00 y de 15.00 a 18.00
Horario verano: de martes a domingo de 10.00 a 14.00 y de 18.00 a 21.00

Diputación Provincial: P/ De la Constitución.
Horario: 9:00 / 14:30 (de lunes a viernes). - Telf. 926 29 25 75 / Centro de Exposiciones: 926 25 19 36.

Antiguo Casino: C/Caballeros.3. Horario 9:00/14:00 y de 17.00 a 20.00 (de lunes a viernes) - Telf. 926 21 11 96

Palacio Medrano: C/ Paloma, 9. Horario de 9:00/14:30 (de lunes a viernes) - Telf. 926 27 94 53 / 926 27 93 05

Real Casa de la Misericordia (Rectorado UCLM). C/ Altagracia, 50. Horario: de 9.00 a 14.00 (de lunes a viernes) - Telf. 926 29 53 00

Horarios de visita a **LOS MUSEOS**

MUSEOS MUNICIPALES

Museo Municipal del Quijote:

Ronda de Alarcos, 1. Telf. 926 20 04 57. Entrada Gratuita.

HORARIO GENERAL

De Lunes a sábados: de 10,00 a 13,45 y de 17,00 a 19,45 horas
Domingos: de 10,00 a 13,45 horas.

HORARIO DE VERANO

Del 1 de julio al 31 de agosto:
De lunes a domingo de 9,00 a 13,45 horas

Museo Municipal Manuel López-Villaseñor:

C/ Reyes, 11. Telf: 926 25 52 00.

Contiene la obra de este pintor y exposiciones temporales. Destacado también por ser una casa del s. XV

	1 septiembre al 30 junio	1 julio al 31 agosto	Sábados	Domingos
Mañanas	10,00 a 21,45 horas (de martes a viernes)	9,00 a 13,45	10,00 a 13,45 / 9,00 a 13,45 (julio – agosto)	10,00 a 13,45 Verano: 9,00 a 13,45
Tardes		Cerrado	17,00 a 19,45 Cerrado: (julio-agosto)	Cerrado
Lunes cerrado. Consultar festivos.				

Museo Municipal Elisa Cendrero: C/ Toledo 11. Telf 926 22 74 62. Entrada Gratuita.
CERRADO TEMPORALMENTE POR REFORMA.

HORARIO DEL RELOJ CARRILLÓN

1 dic. a 9 enero (villancico): 12,00 - 13,00 18,00 - 19,00 - 20,00	10 enero al 11 mayo: 12,00 - 13,00 18,00 - 20,00	12 mayo a 30 sept.: 12,00 - 13,00 20,00-21,00	1 octubre a 30 nov.: 12,00 - 13,00 18,00 - 20,00
---	---	--	---

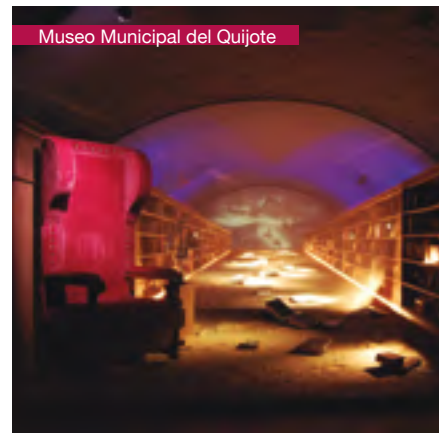
Antiguo Convento de la Merced



Museo de Ciudad Real



Museo Municipal del Quijote



PARQUES Y JARDINES

Parque de Gasset

Es el más tradicional e histórico. En él se puede contemplar una de las fuentes más emblemáticas de la ciudad: "La Talavera", ricamente decorada con cerámica de Talavera, además de los bancos con motivos variados del Quijote. De entre las esculturas que engalanan el parque destacan La Cruz de los Casados, La Primavera y el Monumento a José M^o de la Fuente.

Parque del Pilar

Tras su reciente remodelación, este parque ha contado con un gran impulso gracias a los diver-

sos lugares habilitados para el paseo, juegos para niños y jóvenes o el embarcadero.

Parque de Atocha

Ubicado a las afueras de Ciudad Real, además de encontrar diversas áreas infantiles y de ocio, en este parque podemos contemplar el monumento dedicado a las víctimas del terrorismo.

Parque de Antonio Gascón

(Entre el cementerio y la Puerta de Toledo). Con la reciente remodelación que ha sufrido en los últimos tiempos, las zonas deportivas han sido

ampliadas, dotándose, además, de diferentes aparatos de gerontogimnasia y zonas de juego para diversas edades.

Jardines del Torreón del Alcázar

Estos jardines situados en pleno corazón de Ciudad Real y vigilados por la escultura ecuestre de Juan II, son uno de los lugares con más vida y alternativas de ocio de la ciudad. Hoy conservan únicamente un arco del Torreón del Alcázar, mandado levantar por Alfonso X al poco tiempo de fundar la ciudad, y que le da nombre hoy día.

MÁS ZONAS DE INTERÉS

Parque forestal de la Atalaya (Carreterín de la Atalaya), **Parque de los Poetas** (entre la Carretera de Toledo y la vereda del Vicario), **Parque Reina Sofía** (entre la C/. Caracola y la C/. Gregorio Marañón), **Parque de Santo Tomás de Villanueva** (Barrio de Pío XII), **Jardines de la Puerta de Santa María** (entre Camino el Campillo y Camino de Sancho Rey), **Parque Ciudad Jardín Oeste** (entre la C/. Pintor Vela Siller, C/. Pintor López Torres y C/. Virgen de las Batallas), **Recinto Ferial** (Entre Avda. Descubrimiento de América y C/. Argentina), **Vía Verde** (Carretera de Puertollano), **Campo Práctico de Golf** (entre C/. Campo de Criptana y C/. Villarrubia de los Ojos), **Jardines Plaza del Trillo** (al lado de la Estación de Autobuses), **Plaza de los Ángeles** (al lado de la C/. Madrid), **Plaza de San Francisco** (al lado de la C/. Montesa), **Plaza de la Inmaculada** (junto a la C/. Lirio), **Juan Pablo II** (entre Avda. Lagunas de Ruidera y Avda. Tablas de Daimiel), **Jardines de la Carretera de Fuensanta** (Carretera de Fuensanta).

Zona de juegos infantiles. Jardines del Prado

Jardines del Prado

Los jardines del Prado, recientemente remodelados, son unos de los más emblemáticos de la ciudad. Se encuentran en una zona rodeada de edificios tan significativos como la casa de Hernán Pérez del Pulgar (Museo López-Villaseñor), la Catedral, la antigua Casa de la Cultura de Miguel Fisac, el Antiguo Casino y el Museo de Ciudad Real. Es un jardín elevado, con dos esculturas homenajeando "La Pandorga" y en su parte central un templete que invita a actividades musicales en el verano.



Parque de Gasset



FIESTAS Y OTROS EVENTOS

LOS CARNAVALES (15-22 de Febrero). El Domingo de Piñata es el día más importante de esta celebración, en el que las peñas de la ciudad y peñas provenientes de distintos puntos de la región participan en un desfile de comparzas, que está declarado de **Interés Turístico Regional**.

SEMANA SANTA (29 de Marzo-5 de Abril). Declarada de **Interés Turístico Nacional**, Nuestra Semana de Pasión se caracteriza por la riqueza artística y cultura que se muestra al pueblo en esta fecha. Goza de la influencia de las cofradías castellanas, levantinas y andaluzas.

LOS MAYOS (mes de Mayo). La noche del 30 de abril, grupos ataviados con trajes regionales cantan los tradicionales Mayos a nuestra Patrona, la Virgen del Prado. La ciudad se engalana con bellas "cruces de mayo".

ROMERÍA DE ALARCOS (31 mayo- 1 junio). La romería comienza la mañana del domingo de Pentecostés, con el traslado de la Virgen de Alarcos desde la Iglesia de San Pedro hasta la Ermita de Alarcos. El lunes de Pentecostés, se realiza

una procesión con la virgen alrededor de su ermita, realizándose actividades lúdicas durante ese día en el cerro.

PROCESIÓN DEL CORPUS CHRISTI (4 de junio). La ciudad se pone de gala con alfombras y altares por las calles de la ciudad durante todo el día, en el que el Santísimo Sacramento hace su presencia acompañado de un gran número de fieles, niños de comunión y miembros de las Órdenes Militares.

LA PANDORGA y su **TRADICIONAL LIMONÁ (30-31 de julio).** Declarada de **Interés Turístico Regional**, la Pandorga congrega a una gran multitud de visitantes para disfrutar de la tradicional limoná, la Ofrenda a la Patrona, el Festival Nacional de la Seguidilla y los Toros de Fuego.

FERIA DE AGOSTO (14-22 de agosto). Semana grande de nuestra ciudad en honor a la Patrona, Nuestra Señora del Prado. Destaca especialmente el tradicional Baile del Vermú, celebrado todos los días en la Plaza Mayor, los conciertos y las actividades lúdicas de las que se puede disfrutar a lo largo de esta semana.

Semana Santa



Procesión de la Romería de Alarcos

NUESTROS EVENTOS ...
¡QUE NO TE QUERRÁS PERDER!

Madrid Fusión. Del 2 al 4 de febrero.

XIII Cumbre Internacional de Gastronomía, un viaje por la cocina del mundo, en el que Ciudad Real participa a través de Saborea España dando a conocer nuestra cocina cinegética y su vinculación con el Quijote.

La Noche en Vino. 13 de marzo.

Dentro de la II Cumbre Internacional del Vino, las principales ciudades de Castilla La Mancha se visten de gala, con infinidad de actividades relacionadas con la cultura del vino.

Encuentro de Pasiones 2015. Del 26 al 6 de abril.

Declarada de Interés Turístico Nacional, la Semana Santa de Ciudad Real te invita a saborear menús y tapas de Vigilia. ¡No te resistas a los Dulces Santos!

VIII Edición de la Cocina Alfonsí. Del 7 al 10 de mayo.

Ciudad Real se traslada al Medioevo, en honor a Alfonso X el Sabio, rey fundador de la ciudad. Suculenta gastronomía en menús, raciones y tapas medievales, junto al Gran Mercado del Quijote, por ser este año el V Centenario de la Publicación de la Segunda Parte de esta universal obra.

La Noche Blanca Cervantina (3ª Edición). 15 de mayo.

Disfruta de una noche mágica, repleta de actividades culturales, musicales y gastronómicas, con comercios y museos abiertos hasta la medianoche.

CombinArte (3ª Edición). Del 20 al 26 de julio.

No te pierdas la ruta de cócteles y combinados, con y sin alcohol, en los principales locales de ocio de la ciudad.

Días de Diana y Baco. Del 11 al 13 de septiembre de 2015.

Dentro del II Congreso de Turismo Cinegético, se celebran estas jornadas, donde la carne de caza se marida con vinos de la tierra. Multitud de actividades para todas las edades relacionadas con la caza y el vino.

IX Edición de TAPEARTE Ciudad Real. Del 9 al 18 de octubre.

La tapa se convierte en la reina gastronómica. Por 2,50 € disfruta de una tapa, maridada con vinos de la zona, en gran cantidad de bares y restaurantes. ¡Vámonos de tapas por Ciudad Real!



"Combinarte"

Sacro Convento de Calatrava La Nueva



Y DESDE AQUÍ PODRÁS CONOCER

Ciudad Real, gracias a su ubicación privilegiada y a sus vías de comunicación, es un punto de partida ideal para visitar la gran riqueza patrimonial y natural de la provincia de Ciudad Real. Destacan los conjuntos históricos de **Almagro** y **Villanueva de los Infantes**. Al suroeste, la localidad de **Almadén** es conocida por sus excepcionales minas de mercurio, Patrimonio de la Humanidad. Tierra de frontera, de órdenes militares y castillos, quedaremos impresionados al visitar dos de sus hitos más importantes. En primer lugar **Calatrava la Vieja**, antigua ciudad en la que nació la Orden de Calatrava.

De ahí pasaremos a **Calatrava la Nueva**, el enorme convento que fue la sede oficial de la orden.

La extensa llanura manchega, al este de Ciudad Real es el lugar en el que transcurren las aventuras de Don Quijote. No debemos dejar de visitar sus pueblos mientras buscamos la imagen más universal de esta tierra, la de los **molinos de viento**, con el conjunto más importante situado en **Campo de Criptana**.

El gran valor natural de este territorio está representado por los Parques Nacionales de

Cabañeros y **Las Tablas de Daimiel**. A ellos se añaden espacios tan singulares como el Parque Natural de las **Lagunas de Ruidera** y el Parque Natural de **Valle de Alcudia y Sierra Madrona**.

Y por último la gran desconocida pero a la vez más representativa de nuestro entorno, la **Zona Volcánica del Campo de Calatrava**, en la que se pueden visitar lagunas de origen volcánico como la de La Posadilla (en el término de Ciudad Real) o el Maar de la Hoya de Cervera, de camino a Aldea del Rey.

VÍA VERDE / LAGUNA LA POSADILLA Ida: 16 km.

Desde la **vía verde** (km. 0), nos desviamos a la derecha (km. 2) hacia el **'Cordel de Ciudad Real'** y llegamos a **Poblete** (km. 6,25). Salimos de **Poblete** en dirección al **Parque Arqueológico de Alarcos** por la CR-P-4128 y continuamos hacia **Valverde** hasta llegar al **antiguo puente de Alarcos** (km. 10,45). Giramos a la izquierda subiendo por el **camino de Valverde a Ciudad Real** (km. 10,7), hasta llegar a **Valverde** (km. 12,5). Salimos de esta pedanía por el **camino de La Posadilla** (90) y nos desviamos a la izquierda por el **camino de La Laguna** (km. 14,5) hasta llegar a la **Laguna La Posadilla** (km. 16).

Vuelta: 13,2 km.

Regresamos a **Valverde** (km. 3,5) y continuamos tras nuestros pasos pasando nuevamente por el **antiguo puente de Alarcos** (antiguo molino, km. 5,4) para girar a la derecha dirección **Poblete** por la CPR-P-4128 y desviarnos después a la izquierda (km. 6,5), subiendo hasta el **Parque Arqueológico de Alarcos** (km. 7,5). Tras llegar a la **Ermita de Alarcos**, realizamos el descenso del cerro en dirección

a **Ciudad Real** por el **camino de la Ermita de Alarcos**, continuando por el **camino del Arzollar** (km. 8,45), por el **camino del Campillo a La Poblachuela** y por el **camino de Las Huertas** (km. 13), hasta llegar a **Ciudad Real** por la **calle Laurel** (km. 13,7).

SANCHO REY / CIGÜEÑAS Ida: 16 km.

Saliendo desde la **Puerta de Santa María** (km. 0), continuaremos por el **camino de Sancho Rey** hasta enlazar con el **camino del Vicario** (V-14), que seguiremos hasta el final, hasta girar a la izquierda en dirección **Las Casas** y tomar también a la izquierda, el **Camino de Alcolea a Ciudad Real**. Llegando al **camino de Rivera**, en el km. 8,5 de la ruta, se divisa un gran anidamiento de cigüeñas. Seguiremos a la izquierda del dicho camino, en dirección a la **Ermita de Alarcos**, por el **camino de Arzollar al Pollo**, para finalmente tomar el camino de la Ermita de **Alarcos** hasta llegar al **Parque Arqueológico**.

Vuelta: 7,2 km.

Iniciamos el regreso por el **Camino de la Ermita de Alarcos**, para continuar por el **camino de Arzollar** y seguir por el **camino de La**

Poblachuela, llegando a **Ciudad Real** por el **camino de las huertas** y por la **calle Laurel**.

FACULTAD DE MEDICINA / PUENTE DE HIERRO

Ida: 9,5 km.

Salimos de la **Facultad de Medicina** (km. 0), junto al camino de moledores, para continuar por **'La colada de los Mártires'** y tomar a la izquierda (km. 2,5) la **Ruta de Don Quijote** en dirección a la parte trasera del **Parque Forestal de la Atalaya**. En el cruce (km. 4,8), cruzamos por el **camino de La Torre** e iniciamos la subida a la **Atalaya** por la parte trasera final. Iniciamos el descenso (km. 6,3) bordeando el **Reino de Don Quijote** y, por este sendero junto al campo de olivos, llegamos al cruce con el **camino de Valcansada** (km. 8,4), donde giramos a la derecha para llegar finalmente al antiguo **Puente de Hierro** (km. 9,5).

Vuelta: 9 km.

Iniciamos el regreso por los terrenos contiguos al **Reino de Don Quijote**, continuando por el camino de **Valcansada** y llegando finalmente a la **vereda de Moledores** (km. 2) para continuar por ella hasta concluir en el punto de partida (km. 9).

Adéntrate en el PARAJE NATURAL DE NUESTRO ENTORNO más cercano



Laguna volcánica de la Posadilla

ALOJAMIENTOS	
<p>**** Hotel Alfonso X. C/ Carlos Vazquez, 8 - 926 224 281 - www.hoteles-silken.com</p> <p>**** Hotel Doña Carlota. Ronda de Toledo, 21 - 926 231 610 - www.hotelcarlota.com</p> <p>**** Hotel Guadiana. C/ Guadiana, 36 - 926 223 313 - www.hotelguadiana.es</p> <p>**** Hotel NH Ciudad Real. C/ Alarcos, 25 - 926 217 010 - www.nh-hoteles.es/NH-CiudadReal</p> <p>**** Hotel Santa Cecilia. C/ Del Tinte, 3 - 926 228 545 - www.santacecilia.com</p> <p>**** Hotel Pago del Vicario.</p> <p>Ctra. Ciudad Real-Porzuna, Km 16 - 902 092 926 / 926 666 027 - www.pagodelvicario.com</p> <p>*** Hotel Cumbria. Ctra. Toledo, 26 - 926 250 404 - www.hotelcumbria.es</p> <p>** Hotel Almanzor. C/Bernardo Balbuena, 14 - 926 214 303 - www.hotelalmanzor.es</p>	<p>** Hotel El Molino. Ctra. Carrión, 10 - 926 223 050.</p> <p>** Hotel Navarro. Av. Pío XII, 18 - 926 214 377 - www.hotelnavarro.es</p> <p>* Hotel Escudero. Av. De Valdepeñas, 16 - 926 232 041 - www.hotelescudero.com</p> <p>** Hostal Plaza. Plaza de Agustín Salido, 2 - 926 254 335 / 638 376 865</p> <p>P* Pensión Esteban. C/ Reyes, 15 - 926 224 578</p> <p>Casas Rurales y Albergue Juvenil Granja Escuela Orea.</p> <p>Ctra. Toledo, s/n - 926 690 241 / 615 367 717 - www.granjaorea.com</p> <p>Casa Rural Las Melias.</p> <p>Camino de Moledores, 33-34 - 926 253 061 / 667 632 790 - www.lasmelias.com</p>

RESTAURANTES

Asador San Huberto. Montiel, s/n - 926 923 535

Asador San José. Socuéllamos, 4 - 926 217 279

Bar España. Pza. del Pilar, 10 - 926 211 349

Burger King . Ctra. Fuensanta (Las Vías) - 926 213 966

Burger King. Pasaje San Vicente Ferrer, 1 - 926 229 752

Burguer Cricket. Avda. Tablas de Daimiel, 7 - 926 253 479

Burguer Rayfer. Hídalgos, 11 - 926 253 622

Café Taberna La Tunanta. Mata, 9 - 926 922 020

Cantina Mariachi. Las Vías. Eras del Cerrillo, 1 - 926 217 464

Cañas y Tapas. Las Vías. Eras del Cerrillo, 1 - 926 217 570

Carmen, Carmen Resto Bar. Toledo, 12 - 622 741 212

Casa Julián. San Urbano, 27 - 926 215 497

Casa Lucio. Pasaje Dulcinea del Toboso, 1 - 926 250 795

Casa Pitoñi. Pasaje Dulcinea del Toboso, 3 - 926 226 662

Castilla. Mata, 6 - 926 225 366

China Town. Pozo Concejo, 4 - 926 230 212

Cumbria. Ctra. Toledo, 26 (Hotel Cumbria) - 926 250 404

D’Ami Pizza. Diego de Mazariegos, 3 - 926 822 279

De Pata Negra. Ronda de Granada, 11 - 926 920 545

Don Sancho. Altagracia, 52 - 926 256 853

Doña Croqueta. Estación Vía Crucis, 5 - 926 250 236

El Bachiller. Montesa, 5 - 926 700 055

El Bodegón de la Santiago. Morería, 21 - 926 210 329

El Junquito. Avda. Pío XII, 18 (Hotel Navarro) - 926 216 876

El Kiosco. Avda. de los Reyes Católicos, s/n (parque) - 636 977 195

El Mosquito. Avda. Tablas de Daimiel, 7 - 926 271 091

El Rincón de Cervantes. Guadiana, 36 (Hotel Guadiana) - 926 223 313

El Rincón de Inés. Montesa, 3 - 926 031 690

El Toboso. Pza. Puerta de Alarcos - 926 211 046

El Torreón. Torreón del Alcázar, 7 - 926 228 313

El Tragón. Compás de Santo Domingo, 11 - 926 255 141

Foster Hollywood. Ronda de Granada, 7 - 926 923 227

Freiduría Torremar. Palma, 9

Gabinadas. Alcántara, 8 - 926 223 027

Gastrotaberna Arrocería Portonovo. Tinte, 1 - 926 922 083

Hotel Doña Carlota. Ronda de Toledo, 21 - 926 231 610

Hotel Pago del Vicario. Ctra. Porzuna, km. 16 - 902 092 926

Hotel Santa Cecilia. Tinte, 3 - 926 228 545

Il Forno. Ciruela, 24 - 926 271 133

Klimbin. Pº Carlos Eraña, 16 - 926 031 215

La Caleta. Huertos, 3 - 926 220 955

La Casona. Avda. Descubrimientos, s/n - 926 223 353

La Casuca. Palma, 10 - 926 255 480

La Dolores. Calatrava, 39 - 926 923 008

La Ferroviaria. Parque Juan Pablo II

La Hierbabuena de la Atalaya. Parque Forestal La Atalaya - 926 102 288

La Mafia. Ronda de Granada, 7 - 926 232 626

La Mia Mamma. Cardenal Lorenzana, 2 - 926 923 811

La Noria. Avda. Descubrimientos, s/n (Ctra. Carrión s/n) - 926 221 186

La Pérgola. Parque Gasset, s/n - 648 277 524

La Pradito. Obispo Rafael Torija, 3- 926 922 646

Las Vegas. Jara, 4 - 926 213 071

Latitud. Food & Drinks. Mata, 10 - 926 011 616

Latoga. Ctra. Fuensanta, 9 - 638 600 300

Los Aromas. Toledo, 85 - 926 221 732

Los Fogones de Juan. - Mata, 17 - 926 921 892

Los Llanos. Toledo, 55 - 926 225 992

Los Migueles. Avda. de los Reyes Católicos, 9 - 926 212 492

McDonald’s. Avda. Europa - 926 274 308

Merendero Dos Caminos. Ctra.Aldea del Rey- 926 690 093

Merendero Jaleo. Camino Viejo de Alarcos - 926 200 113

Merendero Santa María. Ctra. Porzuna, 3 - 926 227 207

Mesón El Ventero. Pza. Mayor, 8 - 926 216 588

Mesón Las Brasas. Parque del Pilar - 926 100 536

Mesón Rtte. Octavio. Severo Ochoa, 2 Bajo - 926 256 050

Miami Gastro Bar. Avda. Rey Santo, 3 - 926 921 943

Miami Park. Ronda de Ciruela, 34 - 926 222 043

Neotaberna Tente en Pie. Tablas de Daimiel, 19 - 926 921 982

NH (Hotel Ciudad Real). Alarcos, 25 - 926 215 853

Piano Kebab House. Mata, 12 - 926 674 189

Pizzeria Burbuja. Hídalgos, 9 - 655 996 973

Playas del Vicario. Ctra. De Porzuna CM-412. Pantano del Vicario. Las Casas - 926 090 658

Sabor y Sazón. Sancho Panza, 5 - 926 251 341

Sala Zahora. Hernán Perez del Pulgar, 6 - 926 923 927

Secreto de Autor. Calatrava esquina Cardenal Monescillo

Shanghai. Montesa, 7 - 926 251 112

Sultan Estambul. Palma, 3. - 926 102 709

Telepizza. Pza.de San Francisco - 926 253 363

Telepizza. Mata, 23 - 926 225 156

Terraza del Guridi “Rumor del Agua”. Parque del Pilar - 677 379 007

Terraza Rest. Piscina Puerta de Santa María. Camino del Campillo, s/n - 926 102 810

Toral. Ronda de Ciruela, 2 - 607 221 228

Torreón de Fuensanta. Ctra. Aldea del Rey, Km. 1,400 - 926 692 101

Wok. Tomelloso, 14 - 926 211 723

Xin Sheng. Morería, 7 - 926 213 666

Yantar Café. Montesa, 3 - 926 230 465



TELÉFONOS DE INFORMACIÓN TURÍSTICA

Oficina Municipal de Turismo.
Plaza Mayor 1. 13001 Ciudad Real.
Telf.: 926 216 486 | Fax: 926 200 64
www.ciudadreal.es | turismo@ayto-ciudadreal.es

Asociación Provincial de Guías de Turismo de Ciudad Real

Cristina Sánchez: 667 552 882

Miriam García: 653 444 675

Margarita Casado Muñoz: 654 530 003 / 926 220 020

Cristina López-Lerma: 649 493 723

Inés Hurtado: 639 374 726

María Escribano: 675 617 466

Mª Gema Morales Caraballo: 605 445 891

TELÉFONOS DE INTERÉS

Ayuntamiento 926 211 044

Diputación Provincial 926 292 575

Junta de Comunidades 926 279 453

Subdelegación del gobierno 926 989 000

Cámara de Comercio 926 274 444

Audiencia Provincial 926 295 580

Juzgados 926 278 879

Universidad 926 295 300

INSS 926222 550

Jefatura Provincial de Tráfico 926 226 115

Oficina de Información al Consumidor 926 271 055

Oficina Municipal de Turismo 926 216 486

Pabellón de Ferias y Congresos 926 214 415

Correos y Telégrafos 902 197 197

Policía Nacional 091 / 926 277 900

Policía Local 092 / 926 230 422

Guardia Civil 062 / 926 229 190

Protección Civil 926 230 431

Emergencia Ciudad Real 1006

Centro de Salud nº 1 - Avd. Pío XII. 926 214 130 - 926 212 199

Centro de Salud nº 2 - Avd. Torreón 926 230 035

Centro de Salud nº 3 - C/Severo Ochoa 926 231 731

C. de Salud el Pilar - Rº. de la Mata 926 221 954

Hospital Psiquiátrico - Rº. Del Carmen 926 231 275

Hospital Gral. Avd. Reyes Católicos 926 278 000

Autobuses Urbanos (Iberconsa) 926 213 405

Autobuses Interurb. C. Fuensanta 926 211 342

Taxi 926 213 040

Estación AVE-RENFE 926 279 762 - 902 320 320

ATESA (Estación AVE).

Avd. de Europa, s/n 926 25 02 22

AVIS (Estación AVE).

Avd. de Europa, s/n 926 25 33 81

EUROPCAR

C. comercial Eroski, local 22

Avd. de Europa, 45 926 23 02 04

Textos: Concejalía de Turismo | **Fotografías:** José Alarcón Palomar, Manuel Cabezas Velasco y Concejalía de Turismo
Edita: 3d3 editores, S.L. - www.3d3editores.es



Ayuntamiento
de Ciudad Real

CIUDAD
REAL



CAPITAL DEL
QVIJOTE

